

MOUNTING INSTRUCTIONS GOLF V



EISA
AWARD
Best Product
2008-2009
IN-CAR INTEGRATION
Zenec E>GO

E>GO

ZENEC
TOUCH ANOTHER WORLD

E>GO
EXCHANGE AND GO

⚠ Bitte Beachten/Please Note

→ Das Fahrzeug ist mit einem Eigendiagnosegerät (DME) ausgestattet.

Um Fehlermeldungen zu vermeiden, muss vor Montagebeginn unbedingt der negative Pol der Fahrzeugbatterie abgehängt werden.

→ Eine einwandfreie Funktion des ZE-NC2010 kann nur dann gewährleistet werden, wenn Sie das im Lieferumfang enthaltene Zubehör verwenden.

→ Es ist nicht nötig, am originalen Anschlusskabel bzw. Quadlockstecker Veränderungen irgendwelcher Art vorzunehmen.

→ Achten Sie bei der Installation darauf, das die verschiedenen Anschlusskabel und Zubehörteile wie z.B. TMC-Empfänger nicht durch scharfe Kanten beschädigt werden und die Anschlusskabel nicht geknickt werden.

→ Im Auslieferungszustand ist das interne Mikrofon aktiviert. Um das externe Mikrofon zu verwenden, müssen Sie den violetten Stecker (No.7) mit der Kabelbrücke entfernen, das externe Mikrofon im Setup des Bluetooth Modus aktivieren und den ebenfalls violetten Stecker mit dem externen Mikrofon anstelle der Kabelbrücke einstecken.

Um wieder das interne Mikrofon zu verwenden, müssen Sie die Kabelbrücke anstelle des Steckers mit dem externen Mikrofon einstecken und im Setup des Bluetooth Modus das interne Mikrofon wieder aktivieren. Eine detaillierte Beschreibung des Bluetooth Modus finden Sie in der ZE-NC2010 Bedienungsanleitung.

→ Achten Sie vor der finalen Montage des ZE-NC2010 darauf, das alle Steckverbindungen richtig verbunden und fest eingerastet sind.

→ Einbauanleitungen für weitere Fahrzeuge finden Sie unter www.zenec.com.

→ Bei Fragen oder Problemen wenden Sie sich an Ihren ZENEC-Händler, bei dem Sie das Gerät gekauft haben. Zusätzlich finden Sie unter www.zenec.com eine ausführliche FAQ Datenbank, wo viele der Fragen und Probleme, welche während der Installation auftreten könnten, entsprechend beantwortet werden.

→ Da Updates (Software und Kartenmaterial) für das Navigationssystem nur über USB-Anschluss installiert werden können und sich der USB-Anschluss an der Rückseite des ZE-NC2010 befindet, sollten Sie die im Lieferumfang befindliche Media Link Box unbedingt an einem leicht zugänglichen Ort installieren.

→ Tampering with the on-board electrical system might cause an error code to be stored in the DME. It is thus recommended to disconnect the GND wire of the negative battery pole before you start any installation work.

→ The flawless function of the ZE-NC2010 can only be warranted, if you are using the original accessories, which are included set content.

→ It's not necessary to make any modifications on the original connection cable resp. Quadlock connector.

→ Take care during the installation to don't damage the different connection cables and accessories, for example TMC module, caused by sharp edges and don't snap off the connection cables too much.

→ Out of the box, the internal microphone is activated. If you want to use the external microphone, remove the violet connector (No.7) with the wire bridge, activate the external microphone in the Bluetooth setup and add the violet connector with the external microphone instead of the wire bridge.

If you want to use the internal microphone again, add the wire bridge instead the connector with the external microphone and activate the internal microphone in the Bluetooth setup again.

You will find a detailed description of the Bluetooth mode in the main manual.

→ Pls check if all plug-and-socket connections are connected correctly and as the case may be, if they are well engaged, before you start with the final installation of the ZE-NC2010.

→ You will find more mounting instructions for other cars on www.zenec.com.

→ Pls contact your ZENEC dealer or distributor where you have bought the unit, if you have any problems or further questions. Additionally you will find a detailed FAQ data base on www.zenec.com, where most of the questions and problems which can appear during the installation are answered.

→ Because it's only possible to update the navigation system (software and map data) via USB and the USB port is located at the backside, it's necessary to install the media link box, which is included in the set content, to a place that is easy to access.



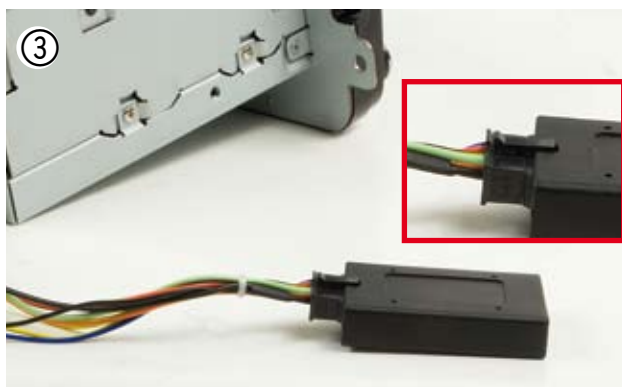
① Für den optimalen Halt montieren Sie die beiliegenden Führungsschienen (No. 12) mit den entsprechenden Schrauben gemäss Packliste.

For best stability of the unit inside the dashboard, please mount the die-cast rails (No. 12/packing list), using the appropriate screws.



② Das TMC-Modul (No.6) wird an das ZE-NC2010 mit Mini-USB und dem weißen Fakra-Stecker angeschlossen. Danach wird der Antennen-Adapter mit Phantomeinspeisung (No. 11) an das TMC-Modul angeschlossen. Das blaue Kabel muss an das am Stecker des Hauptanschlusskabel (No.3) vorhandene Kabel „ P.ANT“ angeschlossen werden. Zum Schluss wird das Antennenkabel des Fahrzeuges an den Antennenadapter angeschlossen.

Connect the TMC module (No.6) via Mini-USB and the white Fakra connector to the ZE-NC2010. Then proceed to connect the antenna adapter with antenna power supply (No.11) to the TMC module. It's necessary to connect the blue cable to the "P.ANT" connector of the main connection cable (No.3). Finally connect the antenna connector of the car to the antenna adapter.



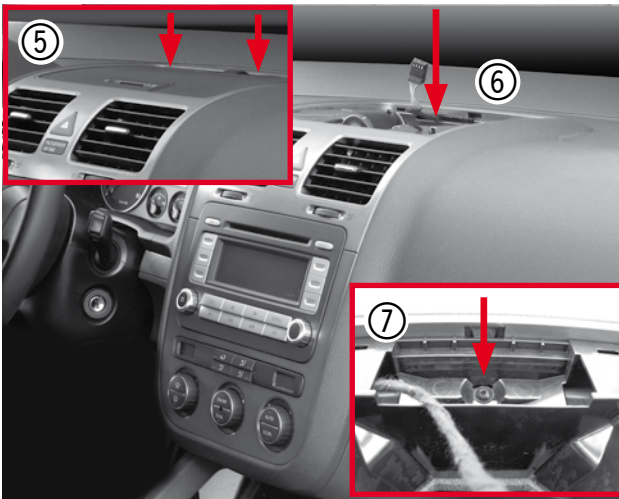
③ Verbinden Sie nun den entsprechenden Stecker des Hauptanschlusskabels mit dem CAN-Bus Adapter (No. 16).

Now connect the appropriate connector of the main connection cable with the CAN Bus interface (No. 16).



④ Das Hauptanschlusskabel (No.3) wird, wie im Anschlussdiagramm aufgelistet, angeschlossen. Dabei sollten Sie darauf achten, das der im Hauptanschlusskabel integrierte braune 8 polige Stecker entsprechend mit dem ZE-NC2010 verbunden wird.

Connect the main connection cable as described in the electrical connections overview. Take care to connect the brown 8-pin connector, which is integrated in the main connection cable (No.3), to the ZE-NC2010.

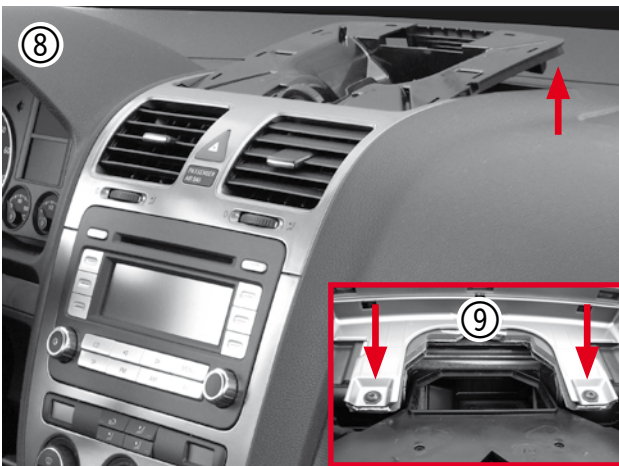


Montage:

- ⑤ Hebeln Sie vorsichtig das Gitter heraus. Beginnen Sie an der zur Scheibe zugewandten Seite.
- ⑥ Nachdem das Gitter abgenommen wurde, trennen Sie den Stecker von der Unterseite des Gitters.

Installation:

- Lever up the metal mesh top cover. Start with the side that is close to the windshield.
- After the metal mesh has come off, proceed with unplugging the connector underneath.



- ⑦ Lösen Sie die Torx-Schraube.

- Unscrew the Torx head screw in the center.

- ⑧ Hebeln Sie nun vorsichtig das innere Plastikteil aus der Verankerung. Beginnen Sie an der zur Scheibe zugewandten Seite.

- Carefully lift the inner plastic part out of its seating. Here as well, start with the end closest to the windshield.



- ⑨ Lösen Sie die zwei Torx-Schrauben.

- Unscrew the two Torx head screws.

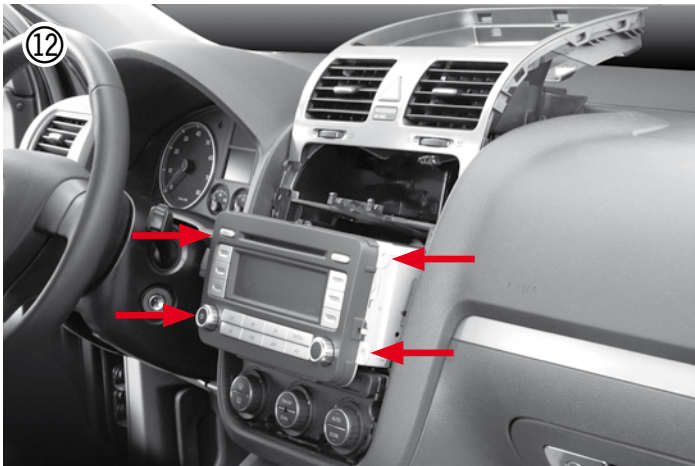
- ⑩ Hebeln Sie die Lüftungsarmatur nur an der zur Scheibe zugewandten Seite heraus. Drücken Sie dann die Armatur vorsichtig nach oben.

- Pull up the A/C plastic main frame at the end that is nearest to the windshield. Carefully push the A/C assembly upwards.



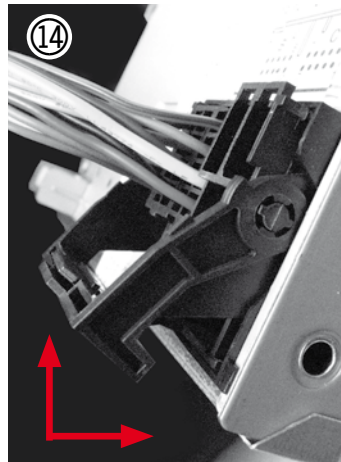
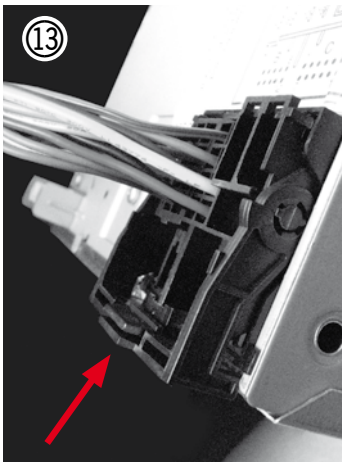
- ⑪ Lösen Sie vorsichtig die 2 Torx-Schrauben der Zierblende, die um das Radio und die Regler sitzt. Beim lösen der Zierblende halten Sie sich unbedingt an die vorgegebene Reihenfolge. Erst die rechte Seite, dann die linke Seite.

- Unscrew both Torx head screws at the upper left and right side of the trim part. Then remove the U-shaped trim cover exactly in the sequence as shown in the pic. Start at the upper right end and work towards the bottom and around.



- ⑫ Lösen Sie dann die 4 Torx-Schrauben, die das Radio fixieren und ziehen Sie das Gerät heraus.

Unscrew the four Torx head screws that fix the radio to the dashboard. Pull the head unit out.



- ⑬ Lösen Sie die Verankerung des MOST-Steckers und ziehen Sie diesen Hebel nach oben.

The MOST plug on the backside of the head unit can be unlocked by lifting the lever up towards the wires.

- ⑭ Ziehen Sie nun den MOST-Stecker vom Gerät. Lösen Sie nun noch die zwei Antennenstecker.

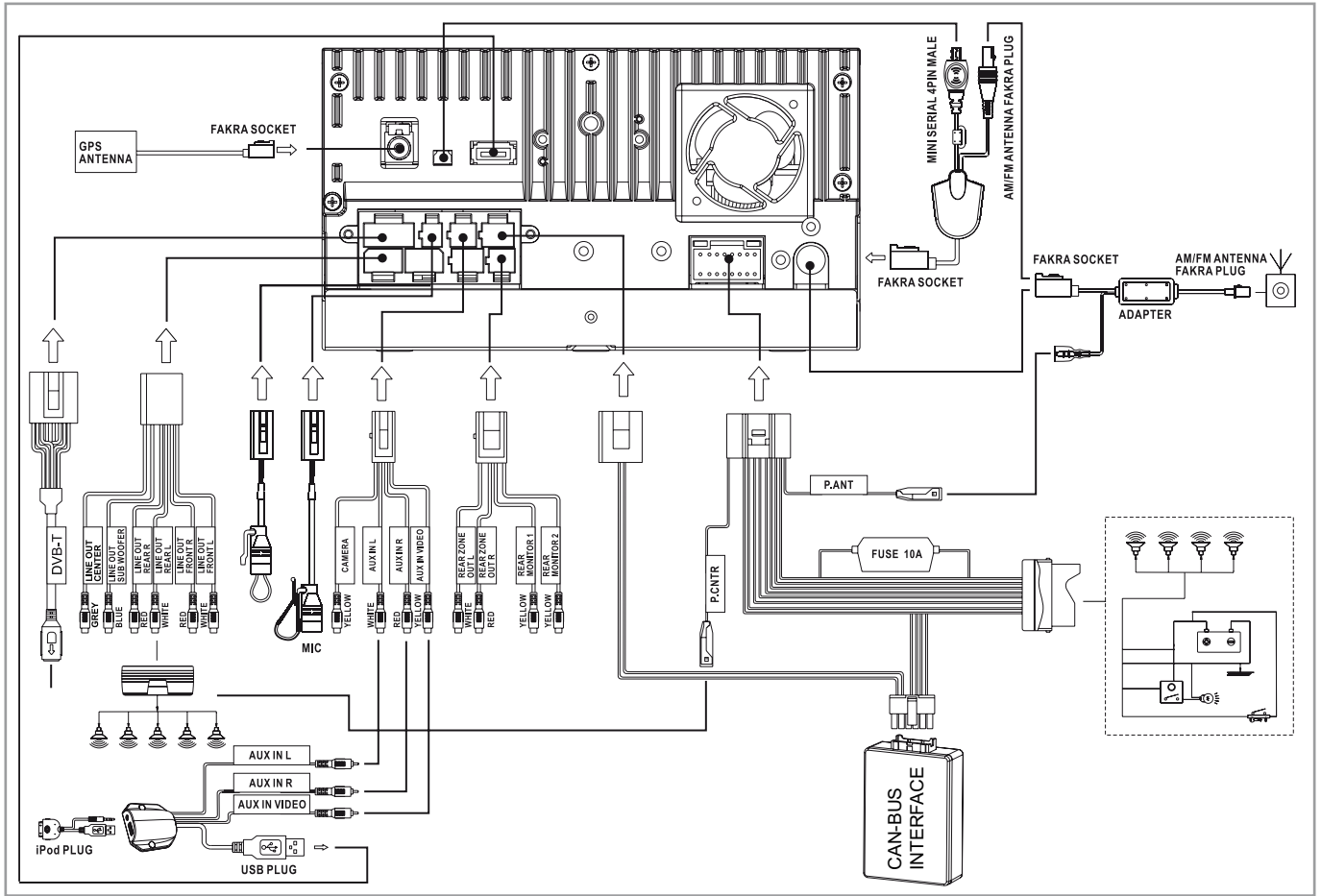
Pull out the MOST plug and also remove the two antenna plugs.



- ⑮ Der Radio-Schacht ist nun frei. Es kann mit der Montage des ZE-NC2010 begonnen werden. Gehen Sie dazu in umgekehrter Reihenfolge dieser Einbauanleitung vor. Verbinden Sie den weissen Antennenstecker mit dem Antennenanschluss des ZE-NC2010. Stellen Sie sicher, das Sie alle benötigten Kabel der Media-Link-Box oder der Rückfahrkamera angeschlossen haben. Der Anschlussplan gibt Ihnen Auskunft über weitere Anschlussmöglichkeiten.

The dashboard is now ready for the install of the ZE-NC2010. For ZE-NC2010 installation apply the same steps as described above but in inverted sequence. Connect the white antenna plug to the antenna port on the ZE-NC2010. Check the wiring diagram overleaf to see, how to connect a rear view camera or media-link box.

Anschlußdiagramm/Electrical Connections Overview Diagram



Packliste/Packing list

NO.	ITEM	SKETCH MAP	QUANTITY
1	Grundgerät		1
	Main unit		
2	Externe GPS-Antenne		1
	External GPS antenna		
3	Hauptanschlusskabel		1
	Main connection cable		
4	Media Link Box		1
	Media link box		
5	DVB-T Anschlusskabel		1
	DVB-T connection cable		
6	TMC Modul		1
	TMC module		
7	Externes BT Mikrofon und Kabelbrücke		1
	External BT microphone and wire bridge		
8	Steckbares Anschlusskabel		3
	Detachable cable		

9	Fernbedienung		2
	Remote control		
10	Diebstahlschutz-aufkleber		1
	Anti theft label		
11	Antennenadapter		1
	Antenna adapter		
12	Montagehalterung mit Befestigungsschrauben		2
	Die cast rail with screw		
13	Bedienungsanleitung		3
	User manual		
14	Montageanleitung		1
	Mounting instructions		
15	Reinigungstuch		1
	Cleaning towel		
16	CAN Bus Interface		1
	CAN Bus interface		
17	USB Stick		1
	USB stick		



ZENEC by ACR AG
Bohrturmweg 1
CH-5330 Bad Zurzach
Schweiz
E-Mail: support@zenec.com

WWW.ZENEC.COM

Firma/Company: